



powered by
heartisense[®]

Upgrade-Kit BASICBilly+ Basic Life Support BASICBilly+ Trainingspuppe

BLS-TRAININGSPUPPE BASICBilly+

> INHALT

1. Produkteinführung	
1.1. Was ist das Upgrade-Kit?	3
2. Produktbestandteile	
2.1. Hardware	4
2.2. BASICBilly+ Softwareanwendungen	5
3. Installation der Hardware	
3.1. Installieren des Upgrade-Kits	6
3.2. Installieren des Lungenbeutels	7
4. Installation der Software	
4.1. Installieren der Apps	8
5. Vorbereitung für den Gebrauch	
5.1. Kontrolle der Stromversorgung des Kits	9
5.2. Erstmaliges Verbinden und Einrichten	9
5.3. Was ist die ColorID?	9
5.4. Zuweisen der ColorID	10
5.5. Zurücksetzen der ColorID	10
6. Hauptfunktionen der Anwendung	
6.1. Registerkartenmenü	11
6.2. Lernen mithilfe der Kursteilnehmer-App	12
6.3. Unterrichten mithilfe der Ausbilder-App	14
7. Feedback und Diagramm – Benutzeroberfläche	
7.1. Kompressions- und Beatmungsfeedback – Benutzeroberfläche	18
7.2. Grafische Benutzeroberfläche (nur bei Ausbilder-App)	18
8. Weitere Funktionen	
8.1. Gespeicherte Daten überprüfen	19
8.2. Ergebnisse/Zertifikate als PDF-Datei exportieren	20
8.3. Trainingspuppe umbenennen	21
8.4. Namen des Kursteilnehmers ändern (nur bei Ausbilder-App)	22
8.5. Informationen zum verbundenen Kit überprüfen	23
8.6. Einstellungen ändern	24
9. Wartung	
9.1. Verbleibenden Batterieladestand des Kits überprüfen	25
10. Fehlerbehebung	
10.1. Häufig gestellte Fragen	26
10.2. Fehlerbehebung	27
11. Garantie	28
12. Kontakt	28

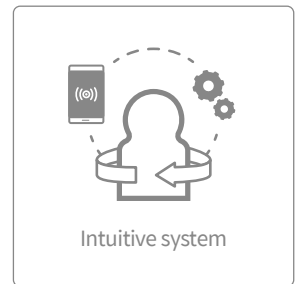
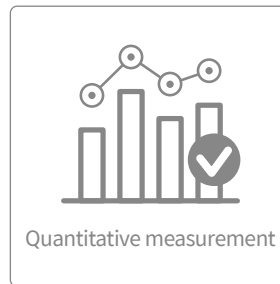
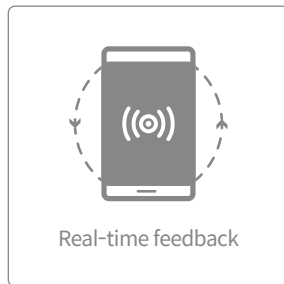
BLS-TRAININGSPUPPE BASICBilly+

> 1. PRODUKTEINFÜHRUNG

1.1. Was ist das BASICBilly+ Upgrade-Kit?

Das Upgrade-Kit ist ein in der Basic Life Support BASICBilly+ Trainingspuppe installiertes Sensor-Kit, das Benutzern dank des Echtzeit-CPR-Feedbacks eine umfassende Trainingserfahrung bietet. Um in Echtzeit CPR-Feedback einzuholen, wird das installierte Upgrade-Kit mit den mobilen Apps verbunden. Die Anwendung liefert Feedback zur Kompression (Tiefe, Pausenzeit und Rate), Beatmung (Atemvolumen) und Hands-off-Zeit in Echtzeit. Feedback und Bewertung entsprechend dem Standard der aktuellen Richtlinie der American Heart Association (AHA). Das CPR-Erweiterungskit für das BASICBilly+ Upgrade-Kit umfasst eine Kursteilnehmer- und eine Ausbilder-App.

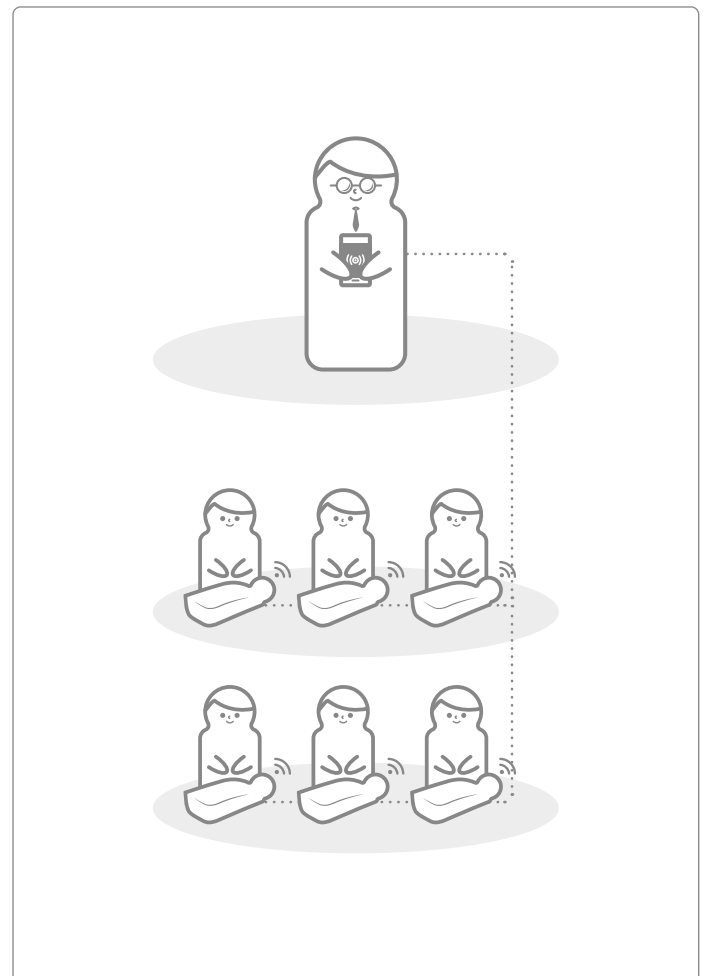
4 Pluspunkte des Upgrade-Kits



CPR-Erweiterungskit für Kursteilnehmer



CPR-Erweiterungskit für Ausbilder



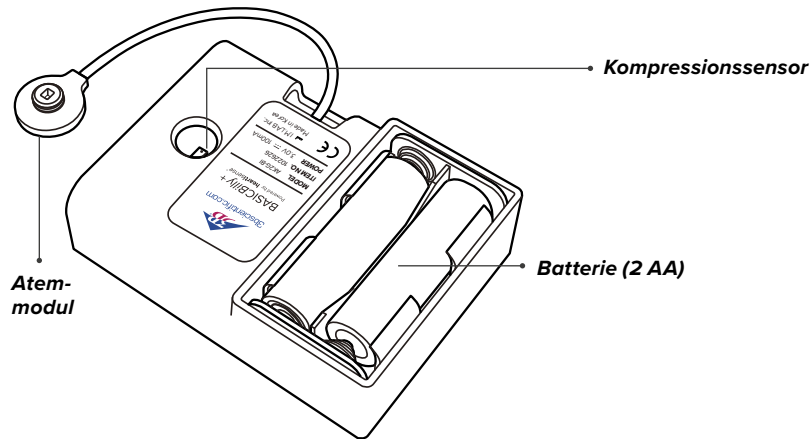
BLS-TRAININGSPUPPE BASICBilly+

> 2. BESTANDTEILE VON BASICBilly+

2.1. Hardware

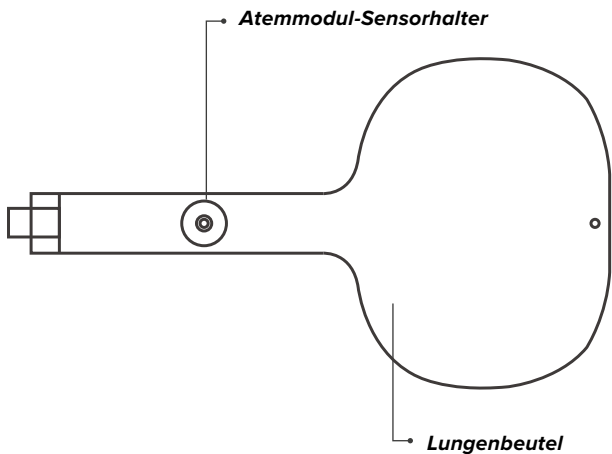
BASICBilly+ Upgrade-Kit

Das Upgrade-Kit sendet in Echtzeit Kompressions- und Beatmungsdaten an die Mobilgeräte-App.



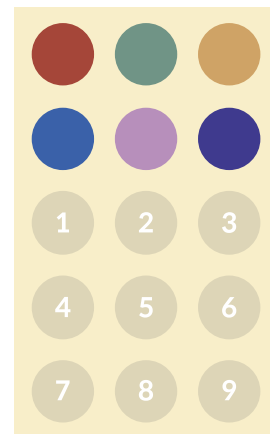
Lungenbeutel

Der Lungenbeutel wird an das Atemmodul angeschlossen und misst das Atemvolumen und die Beatmungsdauer.



ColorID-Aufkleber

Bei der anfänglichen Einrichtung der ersten Verbindung können Benutzer ihren BASICBilly+ mithilfe von ColorID-Aufklebern identifizieren. (Weitere Details finden Sie in Abschnitt 5.)



BLS-TRAININGSPUPPE BASICBilly+

2.2. BASICBilly+ Softwareanwendungen

Kursteilnehmer-App des CPR-Erweiterungskits

Die Kursteilnehmer-App ist eine Lernsoftware, die die von einem Kursteilnehmer durchgeführte CPR in Echtzeit analysiert und Feedback dazu gibt.



- Misst die CPR-Leistung und gibt Echtzeit-Feedback
- Speichert Messdaten und wandelt sie in eine Punktzahl um
- Prüft und exportiert die gespeicherte Punktzahl

Ausbilder-App des CPR-Erweiterungskits

Die Ausbilder-App ist eine Trainingssoftware, die unter anderem die Überwachung der von einem Kursteilnehmer durchgeführten CPR in Echtzeit ermöglicht und die Auswertung, Aufzeichnung und Verwaltung der Ergebnisse unterstützt.



- Unterstützt die Verbindung mit bis zu 6 Trainingspuppen gleichzeitig
- Misst die CPR-Leistung und gibt Feedback
- Speichert Messdaten und wandelt sie in eine Punktzahl um
- Prüft und exportiert die gespeicherte Punktzahl

Unterstützte Geräte und Versionen



Android-Geräte

Nach 2017 eingeführte Geräte
Android 6.0 (Marshmallow) oder höher
BLE 4.2 oder höher



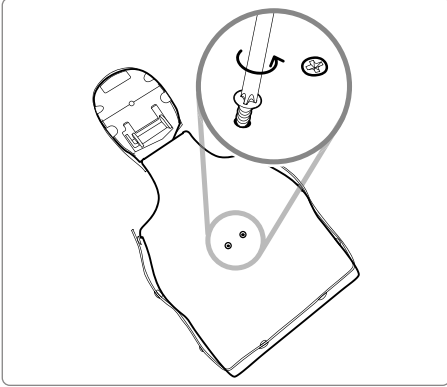
iOS-Geräte

iOS 11.0 oder höher
BLE 4.2 oder höher

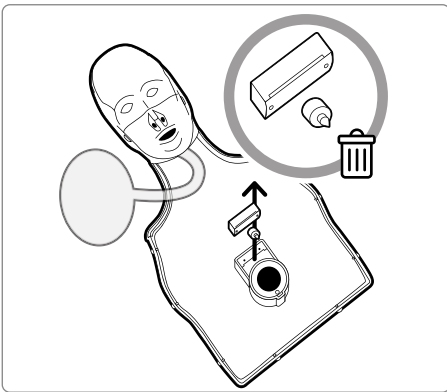
BLS-TRAININGSPUPPE BASICBilly+

> 3. INSTALLATION DER HARDWARE

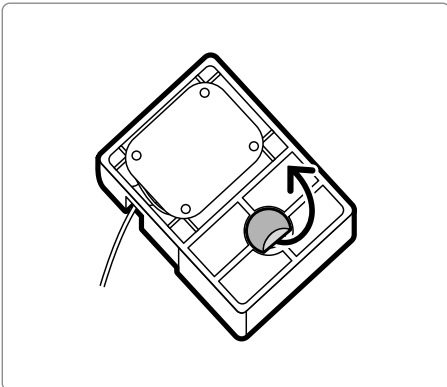
3.1. Installieren des BASICBilly+ Upgrade-Kits



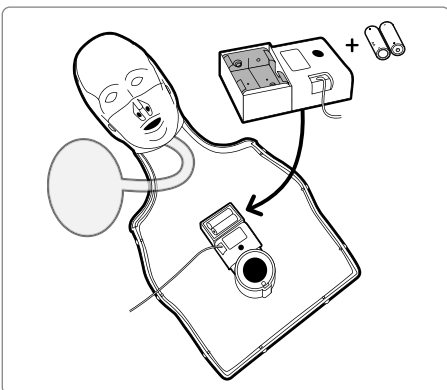
1) Entfernen Sie die zwei Schrauben auf der Rückseite der Trainingspuppe. Falls an Ihrem Modell keine Schrauben montiert sind, fahren Sie bitte mit dem nächsten Schritt fort.



2) Nehmen Sie die Haut der Trainingspuppe ab und entfernen Sie den Klicker neben der Feder aus der Trainingspuppe. Bewahren Sie ihn separat auf oder entsorgen Sie ihn.

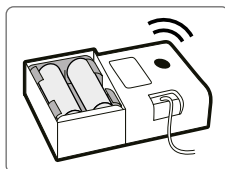


3) Entfernen Sie die Schutzfolie vom Aufkleber auf der Rückseite Ihres Upgrade-Kits.



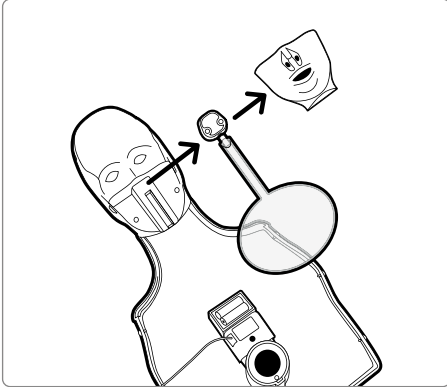
4) Installieren Sie das Upgrade-Kit im BASICBilly, sodass das Kit in den Rahmen passt und achten Sie darauf, dass das Loch auf dem Kit zur Feder hin zeigt.

Wenn die Batterien richtig eingelegt sind, gibt das Kit einen Piepton aus, der signalisiert, dass das Kit eingeschaltet ist.

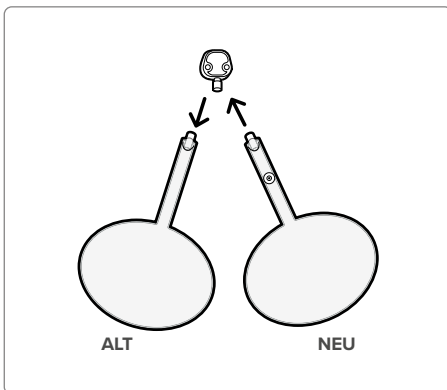


BLS-TRAININGSPUPPE BASICBilly+

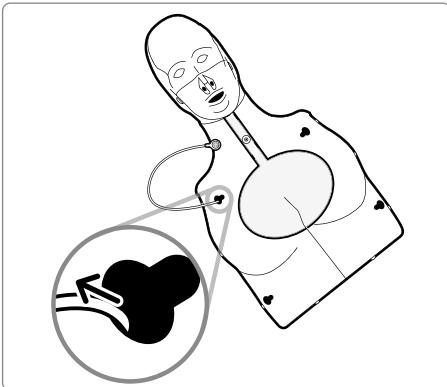
3.2. Installieren des Lungenbeutels



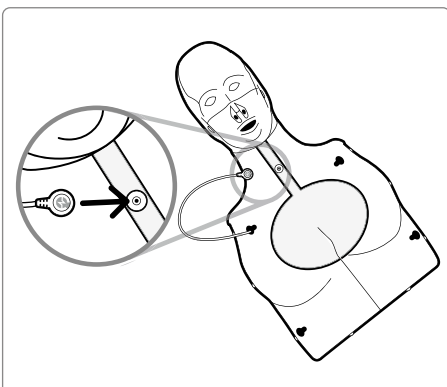
1) Entfernen Sie den Mund der Trainingspuppe, um den Lungenbeutel einfacher austauschen zu können.



2) Entfernen Sie den Lungenbeutel, der nicht mit dem Atemmodul-Halter ausgestattet ist, und installieren Sie den neuen, im Lieferumfang des Upgrade-Kits enthaltenen, Lungenbeutel.



3) Vergessen Sie nicht, das Atemmodul durch das linke obere Loch im Brustkorb-Rahmen zu führen, wenn Sie den Brustkorb-Rahmen erneut an der Trainingspuppe montieren.

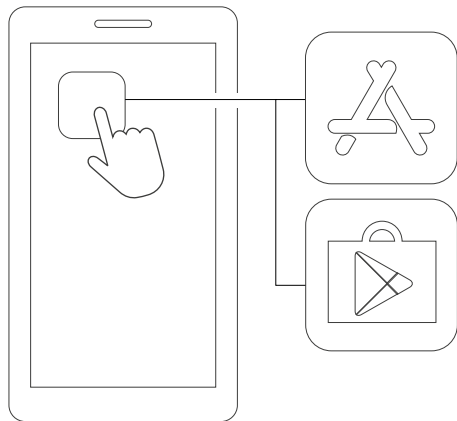


4) Befestigen Sie das Atemmodul am Atemmodul-Halter, der sich am Lungenbeutel befindet. Legen Sie die Haut der Trainingspuppe wieder auf und stellen Sie sicher, dass der Lungenbeutel nicht gefaltet ist.

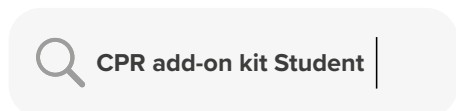
BASICBilly+ ist jetzt einsatzbereit!

> 4. INSTALLATION DER SOFTWARE

4.1. Installieren der Apps



1) Verbinden Sie sich mit dem App Store (iOS) oder dem Google Play Store (Android).



2) Suchen Sie nach „CPR add-on kit Student“.

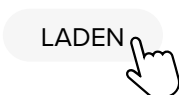


CPR add-on kit Student
(CPR-Erweiterungskit
Kursteilnehmer)

3) Laden Sie die Kursteilnehmer-App bzw. die Ausbilder-App herunter.



CPR add-on kit Instructor
(CPR-Erweiterungskit
Ausbilder)



BLS-TRAININGSPUPPE BASICBilly+

> 5. VORBEREITUNG FÜR DEN GEBRAUCH

5.1. Kontrolle der Stromversorgung des Kits

Achten Sie beim Einlegen der Batterien darauf, dass das Kit einen Piepton ausgibt. Der Piepton gibt an, dass das Kit eingeschaltet ist.

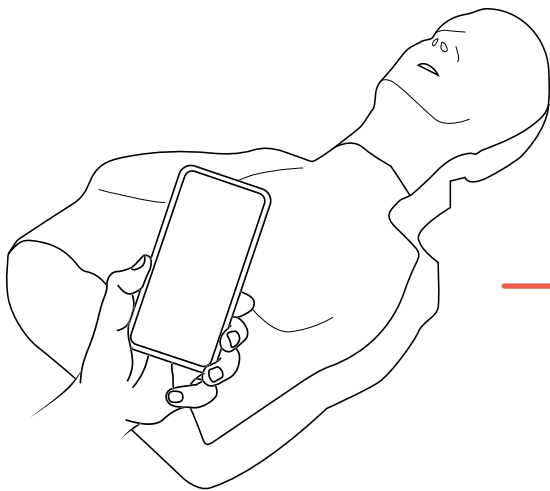
Wenn bei eingeschaltetem Kit mehr als 10 Minuten keine Eingabe (Herzdruckmassage oder Beatmung oder beides) erfolgt, schaltet sich das Kit automatisch ab.

Zum Einschalten der Trainingspuppe führen Sie ein paar Herzdruckmassagen durch. Wenn der Piepton erneut ertönt, ist BASICBilly+ eingeschaltet.



5.2. Erstmaliges Verbinden und Einrichten

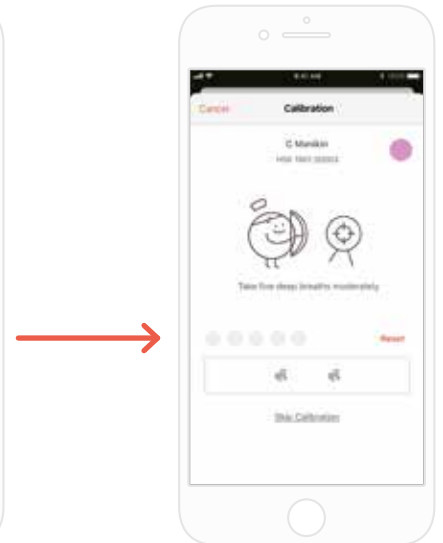
Beim erstmaligen Verbinden von BASICBilly+ müssen die ColorID zugewiesen und die Beatmungskalibrierung durchgeführt werden. Die Aufforderung hierzu erfolgt nur bei der erstmaligen Verbindung mit Ihrer Trainingspuppe.



Erstmalige
Verbindung



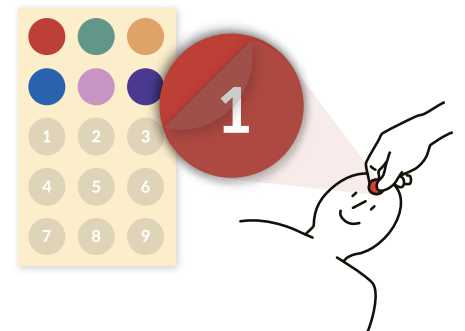
Festlegen der ColorID
(siehe Abschnitt 5.3)



Kalibrieren des Atem-
moduls (siehe Abschnitt
6.2 und 6.3)

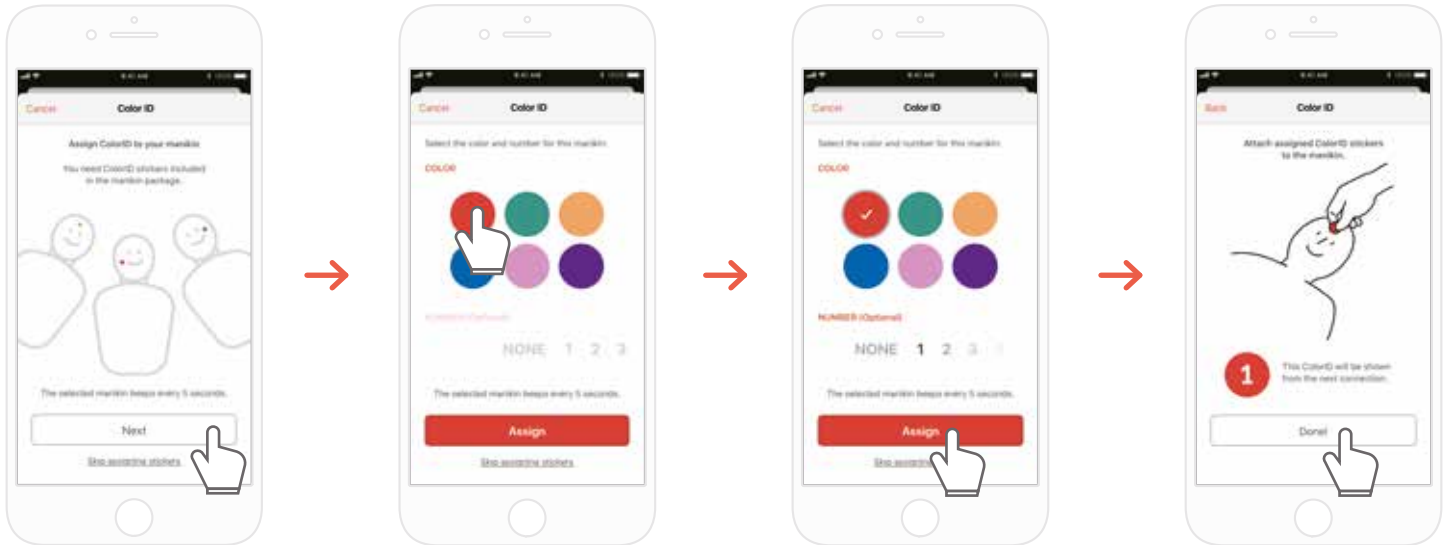
5.3 Was ist die ColorID?

Mithilfe der ColorID-Funktion können Sie einzelne BASICBilly+ Trainingspuppen identifizieren und voneinander unterscheiden. Mit einem farbigen Aufkleber und einem Nummernaufkleber weisen Sie Ihrer Trainingspuppe eine eindeutige ID zu.



BLS-TRAININGSPUPPE BASICBilly+

5.4. Zuweisen der ColorID



- 1) Wenn ein neues BASICBilly+ Kit erstmalig mit der App des CPR-Erweiterungskits verbunden wird, wird das Einrichten der ColorID automatisch initialisiert. Während der Einrichtung piept die verbundene Trainingspuppe alle 5 Sekunden, sodass sie identifiziert werden kann.
- 2) Wählen Sie eine Farb-Nummern-Kombination, die Sie dieser Trainingspuppe zuweisen möchten (Auswahl der Farbe erforderlich).
- 3) Wenn Sie „Assign“ (Zuweisen) auswählen, wird die ColorID-Zuweisung abgeschlossen.
- 4) Kleben Sie den farbigen Aufkleber und den Nummernaufkleber auf Ihre Trainingspuppe.

5.5. Zurücksetzen der ColorID

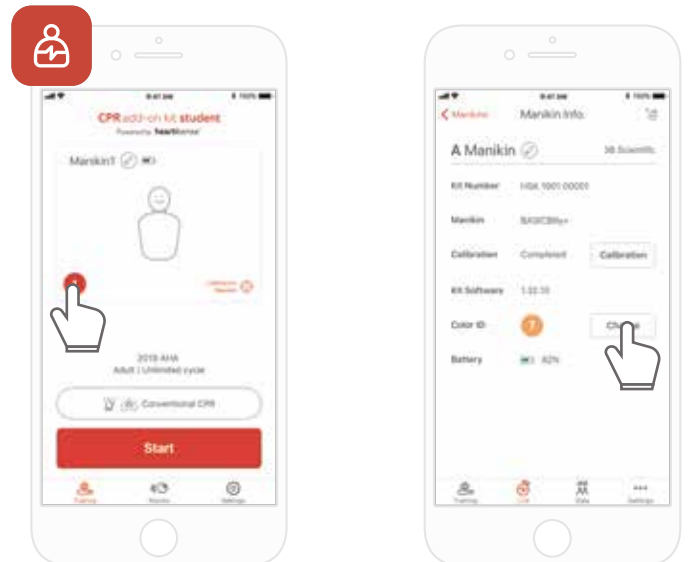
Sie können die ColorID für jedes Kit zurücksetzen.

[Kursteilnehmer-App]

- Zum Ändern der ColorID tippen Sie auf das ColorID-Symbol unten links in der Ansicht der verbundenen Trainingspuppe, die in der Hauptansicht angezeigt wird.
- Sie können die ColorID auch auf der Registerkarte „Settings“ (Einstellungen) unter „Kit information“ (Kit-Informationen) ändern.

[Ausbilder-App]

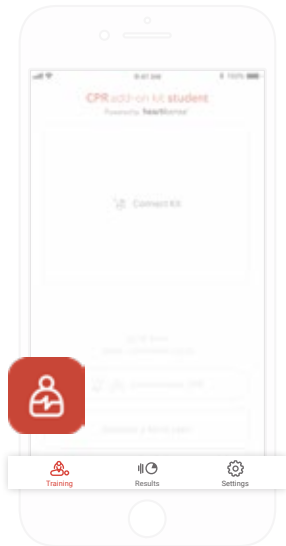
- Wählen Sie auf der Registerkarte „Link“ die entsprechende Trainingspuppe aus und wählen Sie dann bei ColorID „Change“ (Ändern).



> 6. HAUPTFUNKTIONEN DER ANWENDUNG

6.1. Registerkartenmenü

Kursteilnehmer-App des CPR-Erweiterungskits



Die Kursteilnehmer-App des CPR-Erweiterungskits besteht aus den folgenden Registerkarten.



Training

Sie können die CPR-Leistung in Echtzeit überwachen.



Results

Sie können gespeicherte Trainingsdatensätze verwalten.



Settings

Sie können die für das Training angewendeten Einstellungen, z. B. bezüglich der Richtlinie und der Berechnung der Punktzahl, anpassen.

Ausbilder-App des CPR-Erweiterungskits



Die Ausbilder-App des CPR-Erweiterungskits besteht aus den folgenden Registerkarten.



Training

Sie können das Messverfahren auswählen und die CPR-Leistung in Echtzeit überwachen.



Link

Die Informationen zur verbundenen Trainingspuppe werden angezeigt, sodass Sie vor der Durchführung des Trainings den Status überprüfen können.



Data

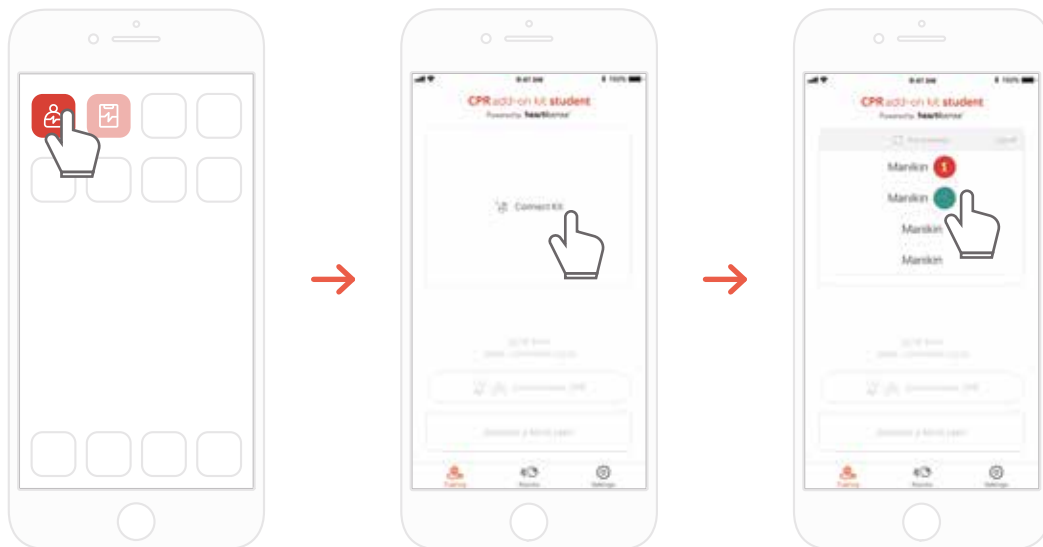
Sie können gespeicherte Trainings-, und Auswertungsdatensätze sowie die Kursteilnehmerliste verwalten.



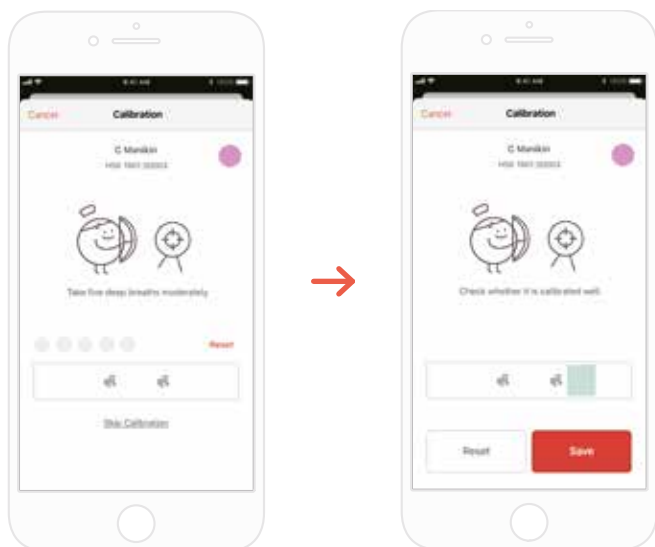
Settings

Sie können die für das Training angewendeten Einstellungen, z. B. bezüglich der Richtlinie und der Berechnung der Punktzahl, anpassen.

6.2. Lernen mithilfe der Kursteilnehmer-App



- 1) Starten Sie das CPR-Erweiterungskit für Kursteilnehmer und wählen Sie dann in der Hauptansicht „Connect Kit“ (Kit verbinden) aus.
- 2) Wählen Sie die gewünschte Trainingspuppen-ID aus der Liste aus, um die Bluetooth-Verbindung herzustellen.



- 3) Beim erstmaligen Verbinden des Kits mit der App sollte das Atemmodul kalibriert werden. Die Kalibrierungsansicht wird automatisch eingeblendet.

*Führen Sie gemäß der Anweisung auf dem Display 5-mal das richtige Atemvolumen zu und tippen Sie auf die Schaltfläche „Save“ (Speichern).

BLS-TRAININGSPUPPE BASICBilly+



4) Nachdem die Bluetooth-Verbindung erfolgreich hergestellt wurde, werden die Trainingspuppen-Informationen auf dem Display angezeigt. Wählen Sie die Auswertungselemente sowie Messung von Kompressionsdaten oder Messung von Kompressions- und Beatmungsdaten aus.

*Sie können den Beatmungssensor durch Auswahl des Fadenkreuzsymbols kalibrieren.



Wenn der Beatmungssensor kalibriert ist



Wenn der Beatmungssensor nicht kalibriert ist

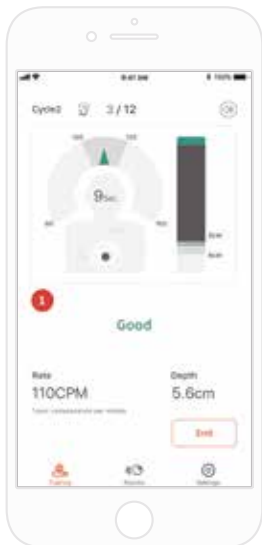
*Sie können die Messmetrik einstellen.



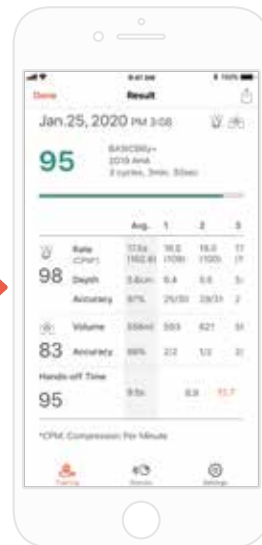
Die Auswertung erfolgt auf Grundlage der Hands-only-CPR.



Die Auswertung erfolgt auf Grundlage der CPR (30:2).



Nach der Sitzung →

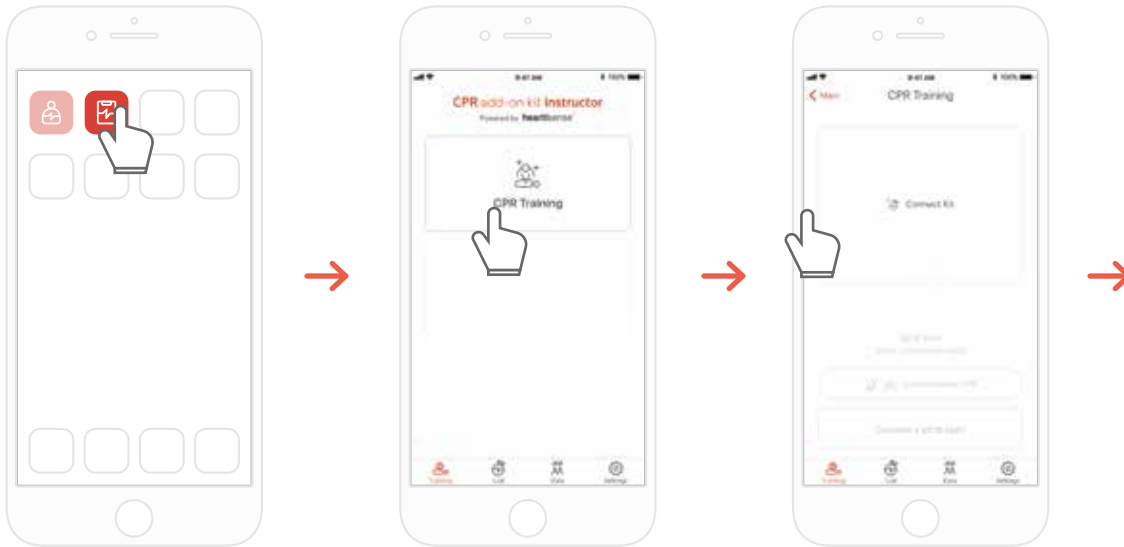


5) Wenn ein Benutzer eine CPR durchführt, liefert die Anwendung Feedback zu Kompression oder Beatmung.

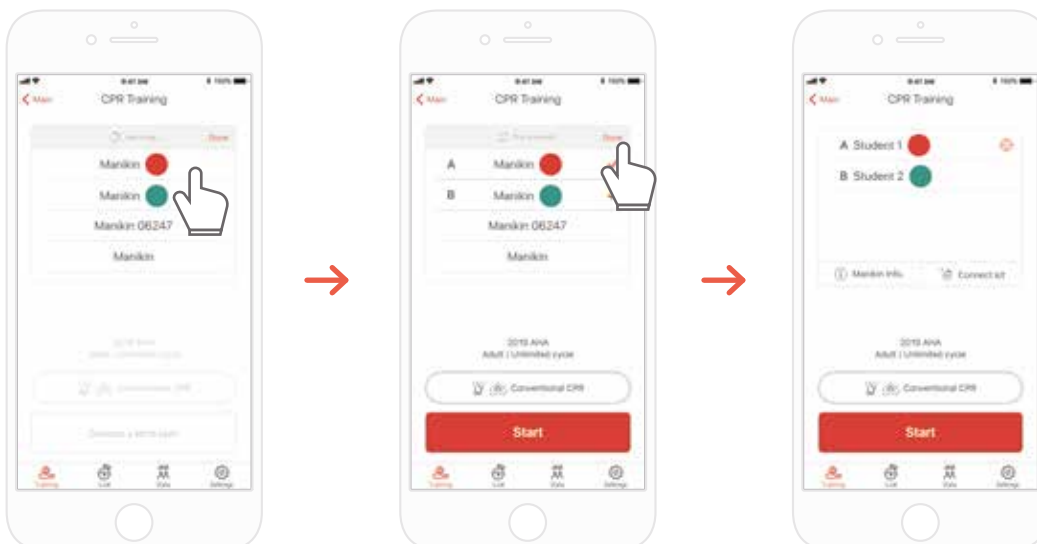
6) Nach Abschluss der CPR werden die Messdaten in numerischen Werten angezeigt.

BLS-TRAININGSPUPPE BASICBilly+

6.3. Unterrichten mithilfe der Ausbilder-App

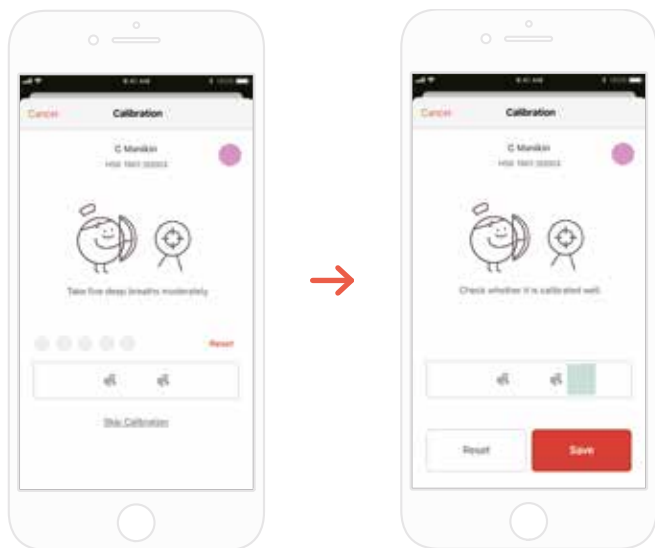


- 1) Starten Sie das Erweiterungskit für Ausbilder und wählen Sie dann in der Hauptansicht „CPR training“ (CPR-Training) aus.
- 2) Bei Auswahl von „Connect Kit“ (Kit verbinden) werden alle Kits, mit denen eine Verbindung hergestellt werden kann, angezeigt.



- 3) Wählen Sie aus der Liste die BASICBilly+ Trainingspuppe aus, die Sie verbinden möchten, und warten Sie, bis die Bluetooth-Verbindung hergestellt ist.
- 4) Nachdem die Verbindung hergestellt wurde, tippen Sie auf die Schaltfläche „Done“ (Fertig), um die Suche nach anderen Trainingspuppen zu beenden.

BLS-TRAININGSPUPPE BASICBilly+



5) Beim erstmaligen Verbinden des Kits mit der App sollte der Beatmungssensor kalibriert werden. Die Kalibrierungsansicht wird automatisch eingeblendet.

*Führen Sie gemäß der Anweisung auf dem Display 5-mal das richtige Atemvolumen zu und tippen Sie auf die Schaltfläche „Save“ (Speichern).



Nachdem die Bluetooth-Verbindungen erfolgreichen hergestellt wurden, werden die Kursteilnehmer auf dem Display angezeigt.

*Sie können den Beatmungssensor durch Auswahl des Fadenkreuzsymbols kalibrieren.



Wenn der Beatmungssensor nicht kalibriert ist

*Sie können die Messmetrik einstellen.

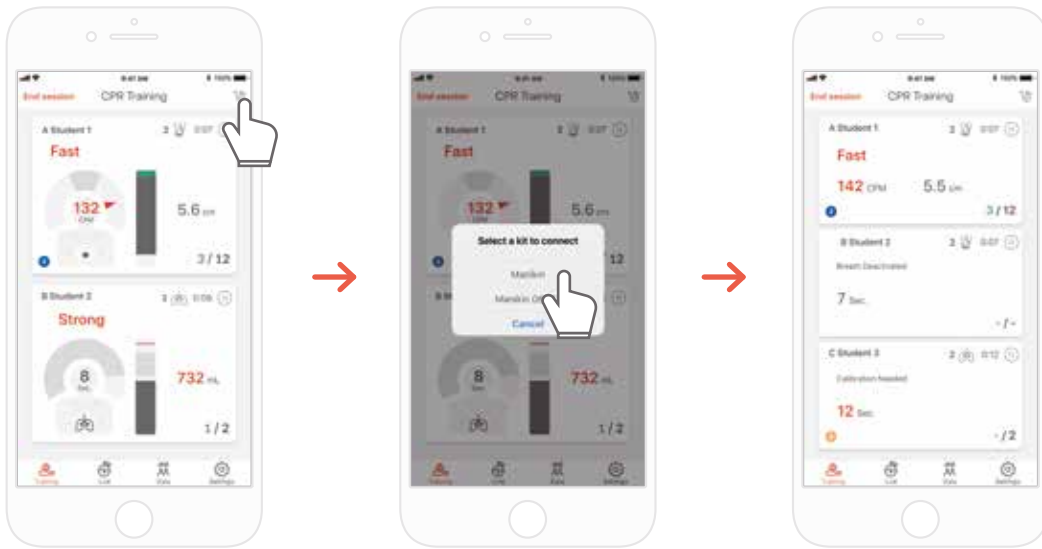


Die Auswertung erfolgt auf Grundlage der Hands-only-CPR.



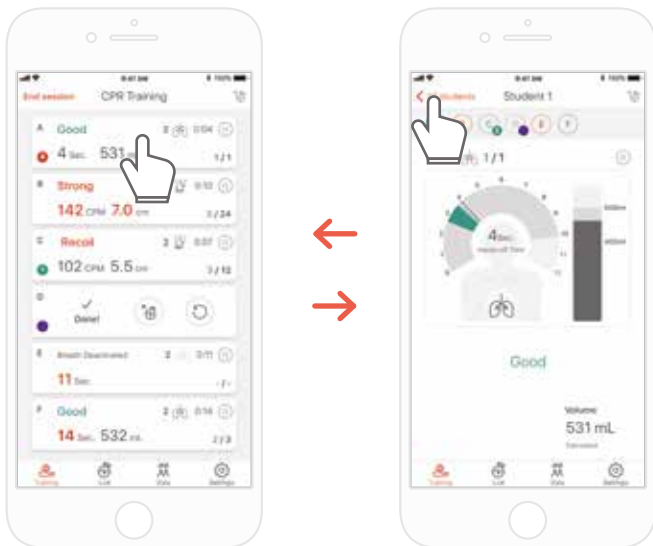
Die Auswertung erfolgt auf Grundlage der CPR (30:2).

BLS-TRAININGSPUPPE BASICBilly+



7) Die Ausbilder-App des CPR-Erweiterungskits kann bis zu 6 Kursteilnehmer überwachen. Während der Auswertung können Sie über das Symbol oben rechts ein Kit hinzufügen.

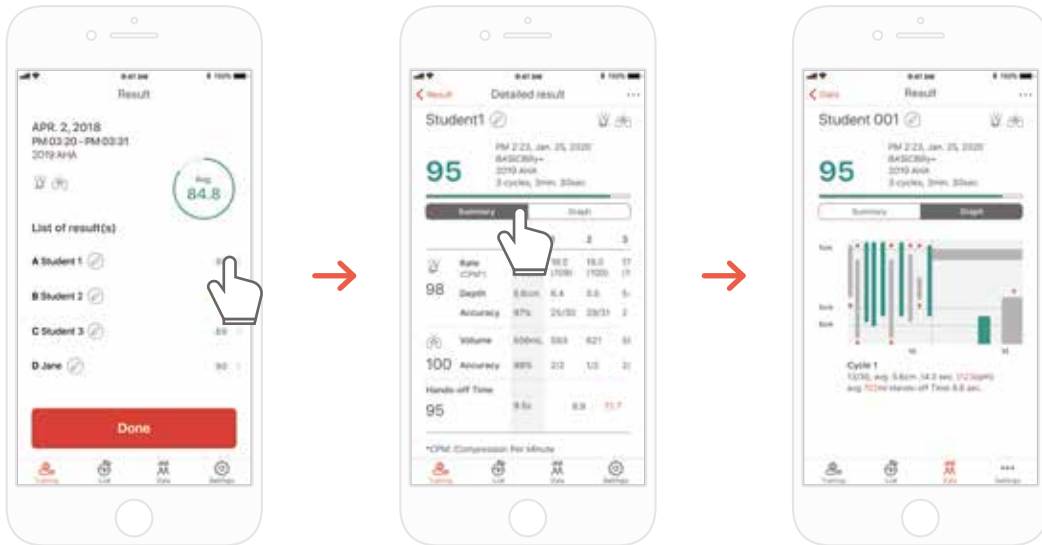
*Informationen zu dem auf dem Display angezeigten Feedback finden Sie in Abschnitt „7.1 Kompressions- und Beatmungsfeedback – Benutzeroberfläche“



8) Wenn ein Kursteilnehmer bei seinem Training Schwierigkeiten hat, werden Sie durch ein rotes Feedback-Symbol im Bereich für diesen Kursteilnehmer darüber benachrichtigt. Sie können dann seinen Bereich auswählen und seine CPR-Leistung im Detail prüfen.

*Tippen Sie in der Ansicht „Detailed view“ (Detailansicht) auf den Pfeil, um zur vorigen Ansicht zurückzukehren, oder tippen Sie auf die ColorID eines anderen Kursteilnehmers oben auf Ihrem Display, um zu dessen Detailansicht zu wechseln.

BLS-TRAININGSPUPPE BASICBilly+



9) Sie können sich die CPR-Leistungsdaten in einer Zusammenfassungsveransicht oder einer grafischen Darstellung ansehen.

*Informationen zur grafischen Darstellung finden Sie in Abschnitt „7.2 Grafische Benutzeroberfläche (Ausbilder-App)“

Um mehrere Trainingspuppen gleichzeitig zu verbinden, wählen Sie diese nacheinander aus der Liste aus und tippen Sie auf „Done“ (Fertig) oder „Start“, ohne erneut nach ihnen zu suchen.

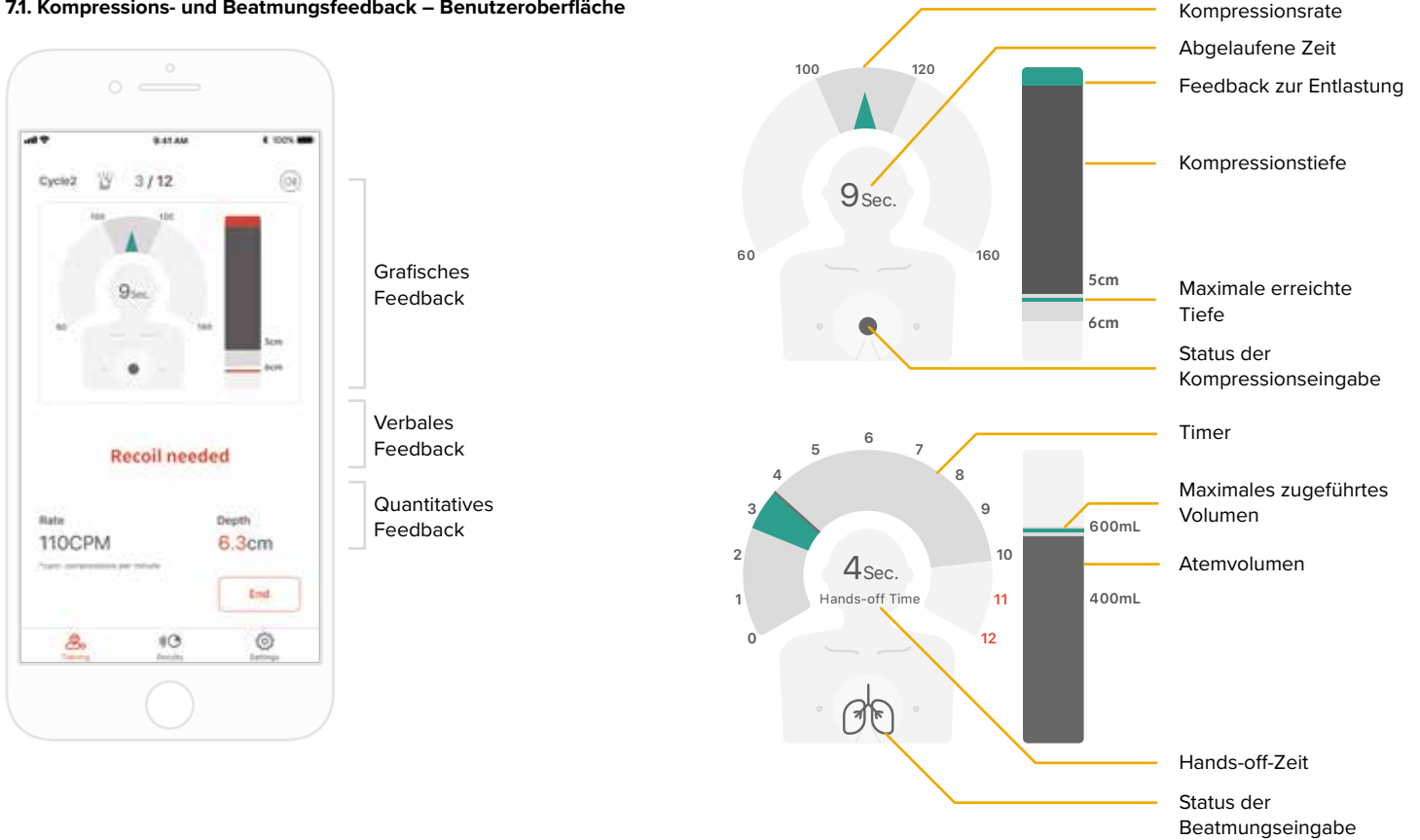


Falls eines der Kits noch nicht kalibriert ist, wird sofort die Kalibrierungsansicht für das entsprechende Kit eingeblendet. Nach Abschluss der Kalibrierung können Sie Trainingspuppen dauerhaft verbinden.

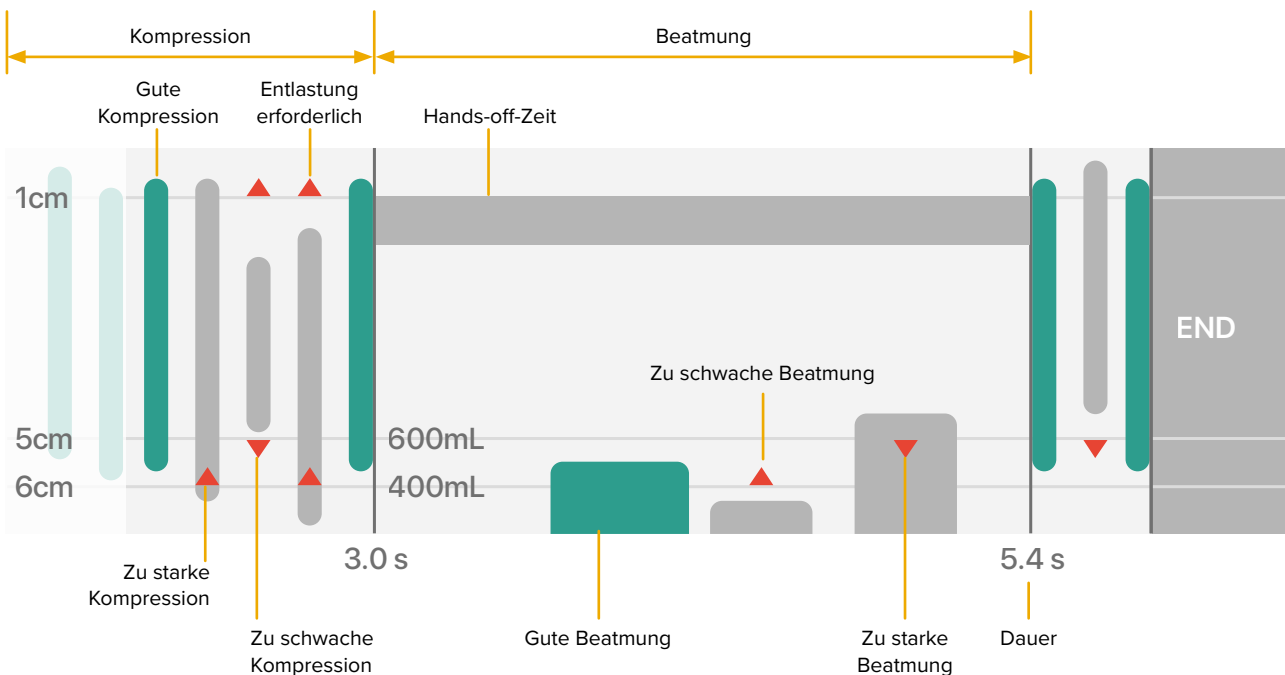


> 7. FEEDBACK UND DIAGRAMM – BENUTZEROBERFLÄCHE

7.1. Kompressions- und Beatmungsfeedback – Benutzeroberfläche



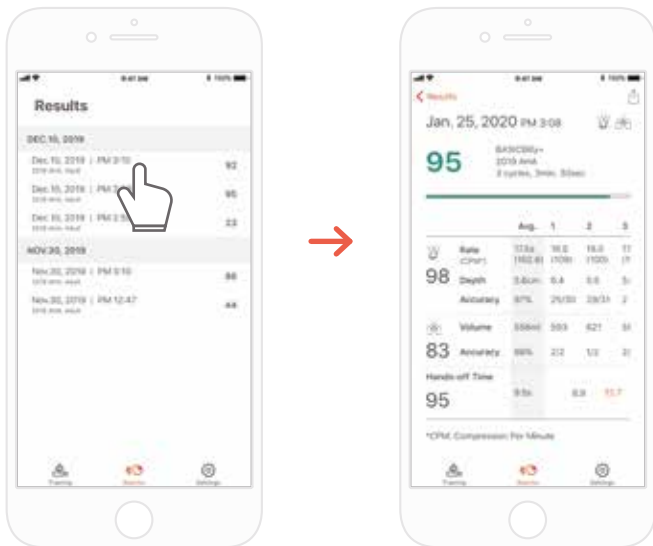
7.2. Grafische Benutzeroberfläche (nur bei Ausbilder-App)



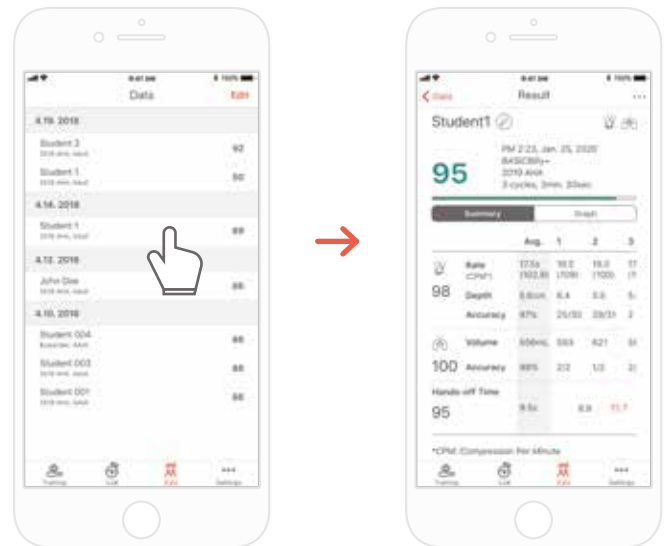
➤ 8. WEITERE FUNKTIONEN

8.1. Gespeicherte Daten überprüfen

CPR-Erweiterungskit für Kursteilnehmer



CPR-Erweiterungskit für Ausbilder

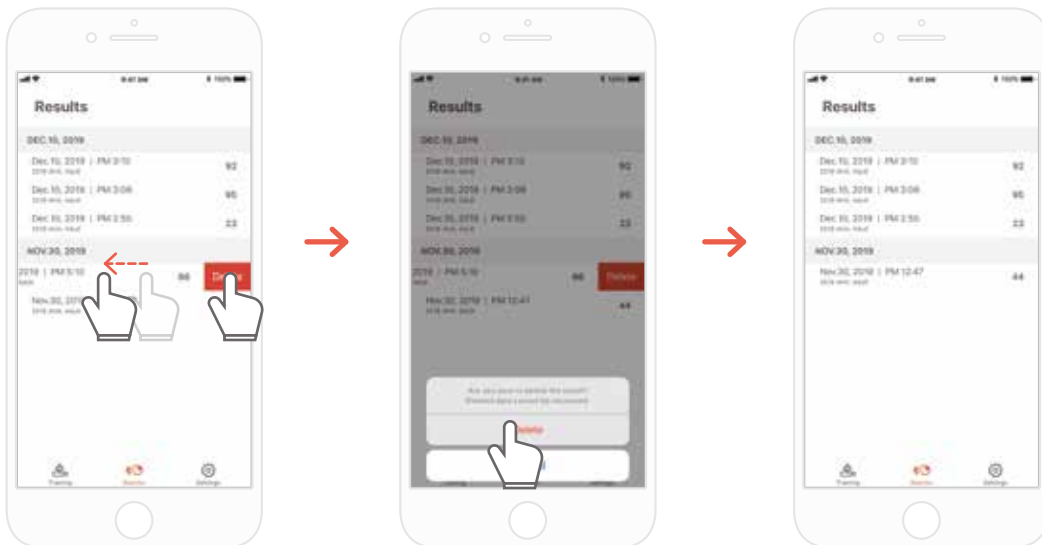


Die Registerkarte „Result“ (Ergebnis) der Kursteilnehmer-App



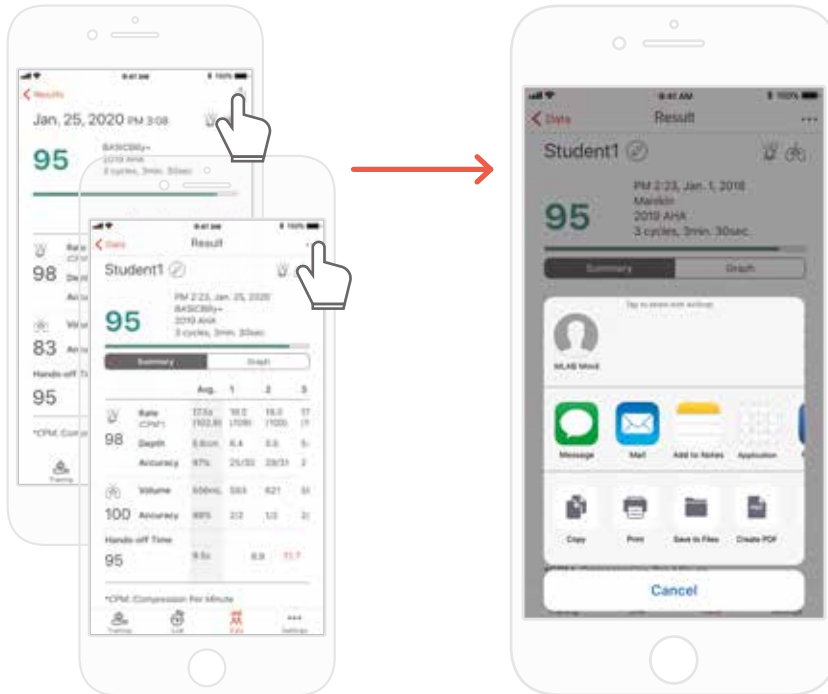
Die Registerkarte „Data“ (Daten) der Ausbilder-App

Ergebnis aus der Liste löschen (sowohl bei der Ausbilder- als auch bei der Kursteilnehmer-App)



BLS-TRAININGSPUPPE BASICBilly+

8.2. Ergebnisse/Zertifikate als PDF-Datei exportieren



Sie können die Ergebnisse ausdrucken oder PDF-Dateien auf andere Apps exportieren, indem Sie in der Kursteilnehmer-/Ausbilder-App oben rechts in der Ansicht der individuellen (detaillierten) Ergebnisse auf das Teilen-Symbol tippen.

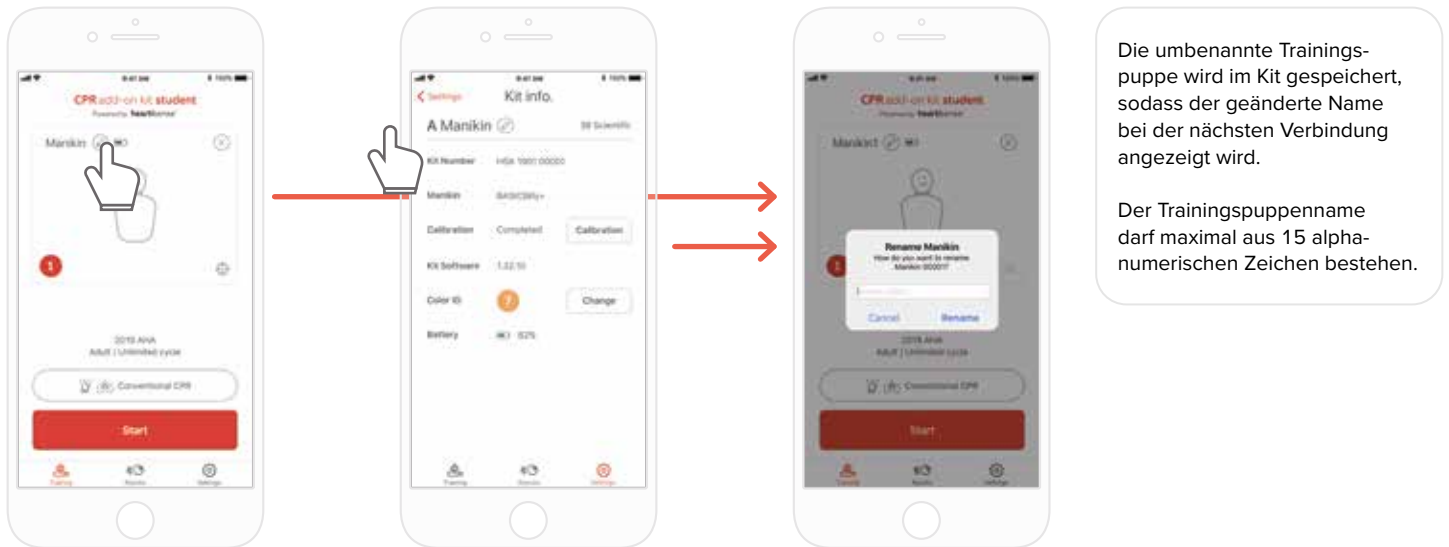


Ergebnisblatt (links) und Zertifikat (rechts). Zertifikate können nur aus der Ausbilder-App exportiert werden.

BLS-TRAININGSPUPPE BASICBilly+

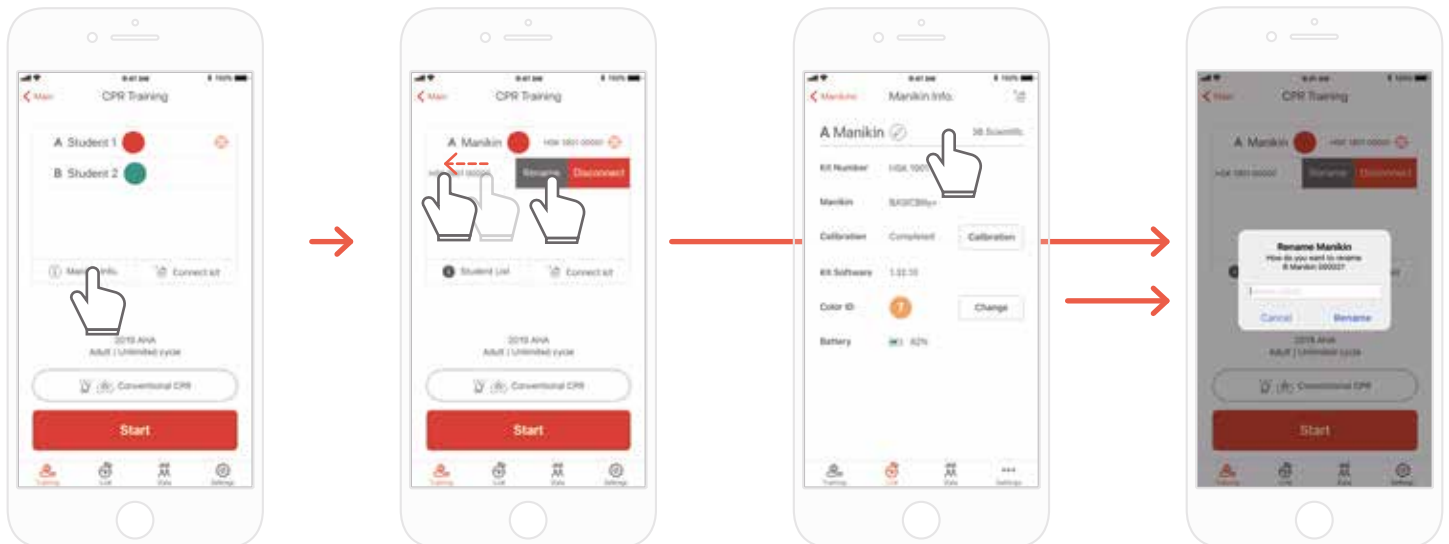
8.3. Trainingspuppe umbenennen

Kursteilnehmer-App des CPR-Erweiterungskits



Sie können die Trainingspuppe umbenennen, indem Sie auf das Bleistift-Symbol neben dem Namen der Trainingspuppe tippen.

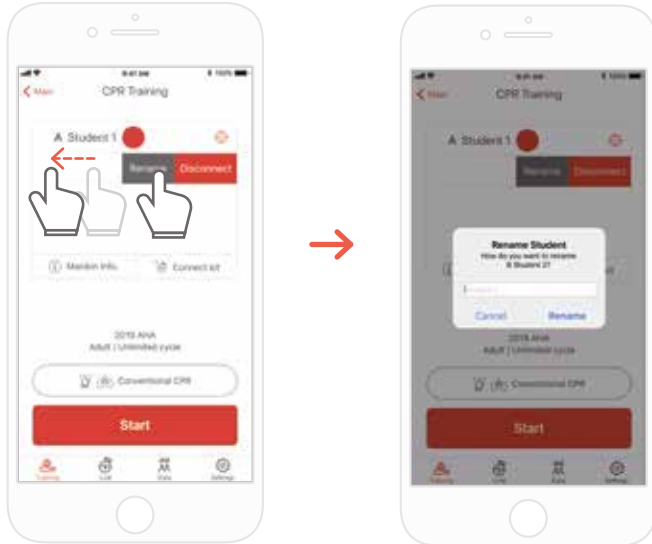
Ausbilder-App des CPR-Erweiterungskits



BLS-TRAININGSPUPPE BASICBilly+

8.4. Namen des Kursteilnehmers ändern (nur bei Ausbilder-App)

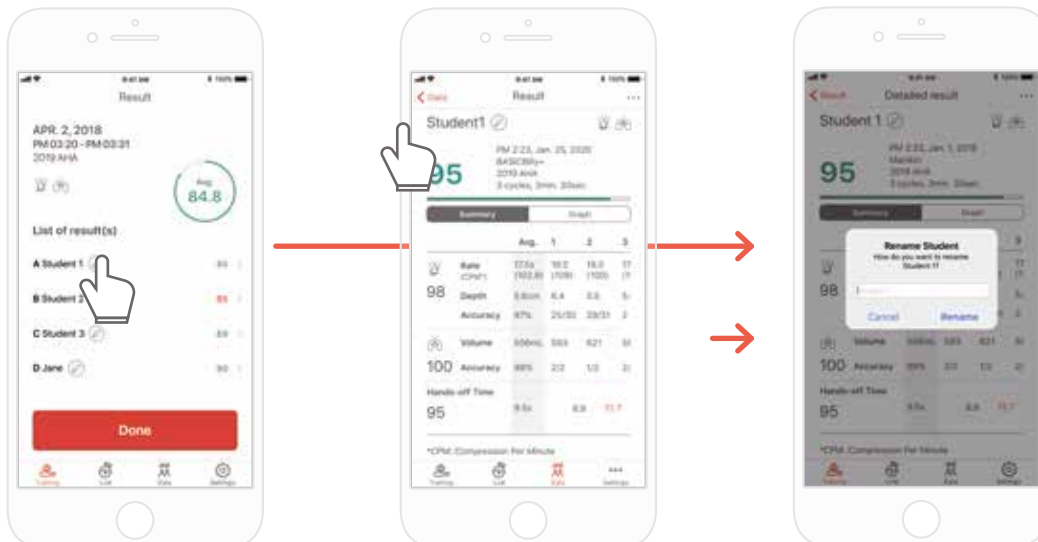
Kursteilnehmer im jeweiligen Bereich umbenennen



Sie können den Namen eines Kursteilnehmers ändern, indem Sie den entsprechenden Bereich nach links wischen.

*Der geänderte Kursteilnehmername wird beibehalten, solange die Verbindung besteht, und das Ergebnis wird unter dem geänderten Namen gespeichert.

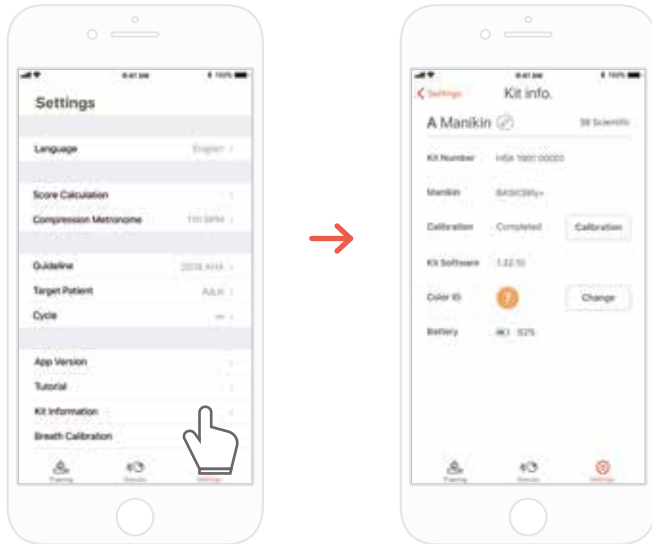
Kursteilnehmer in der Ergebnisanzeige umbenennen



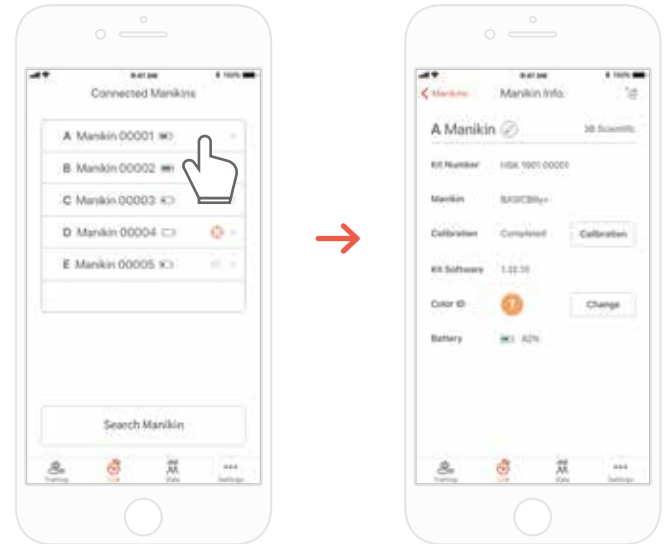
BLS-TRAININGSPUPPE BASICBilly+


8.5. Informationen zum verbundenen Kit überprüfen


CPR-Erweiterungskit für Kursteilnehmer



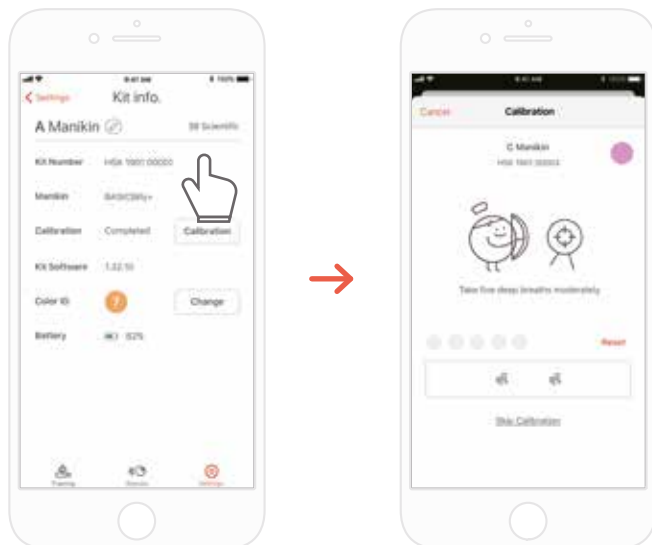
CPR-Erweiterungskit für Ausbilder



 Die Registerkarte „Settings“ (Einstellungen) der Kursteilnehmer-App
→ „Kit Information“ (Kit-Informationen)

 Die Registerkarte „Link“ der Ausbilder-App
→ Wählen Sie die gewünschte Trainingspuppe aus, um die entsprechenden Details zu prüfen.

Kalibrieren Sie das Atemmodul über die Ansicht „Kit Information“ (Kit-Informationen) neu
(bei Ausbilder- und Kursteilnehmer-App identisch)



BLS-TRAININGSPUPPE BASICBilly+

8.6. Einstellungen ändern



Ändern der Spracheinstellung.

Wenn English (US) (Englisch (USA)) ausgewählt ist, wird die Tiefe in Zoll angegeben.

Bei der Berechnung der Punktzahl können die Kompressions- und Beatmungsparameter in die CPR-Parameter eingeschlossen oder davon ausgeschlossen werden. Die Gewichtung bei der Bewertung der Kompressions- und Beatmungsdaten kann angepasst werden. (Standardeinstellung: 75:25)

Sie können die Frequenz der ausgegebenen Metronomschläge für die Kompression anpassen (nur bei der Kursteilnehmer-App).

Sie können die Richtlinie und den Rettertyp auswählen.

Sie können den Patiententyp einstellen.

Dieser wird je nach Trainingspuppenmodell evtl. nicht unterstützt.

Sobald die Anzahl der eingestellten Zyklen erreicht ist, endet die Auswertung automatisch. Wenn ∞ (unendlich) eingestellt ist, erfolgt die Messung so lange, bis der Benutzer die Messung beendet.

Sie können sich das Videotutorial erneut ansehen.

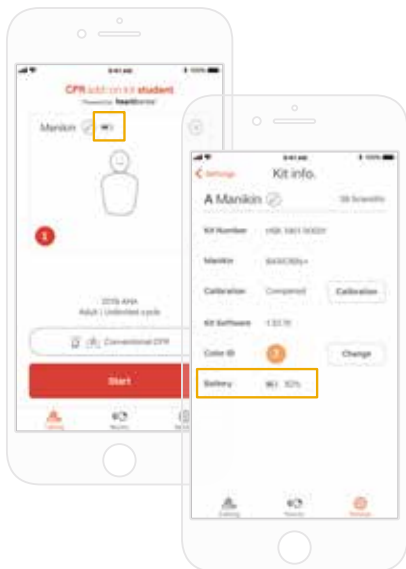
Sie können die Kit-Informationen ändern und den Beatmungssensor kalibrieren (nur bei der Kursteilnehmer-App).

Version der aktuellen App überprüfen

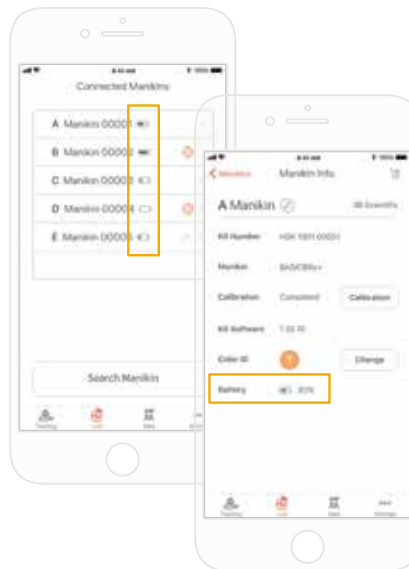


> 9. WARTUNG

9.1. Verbleibenden Batterieladestand des Kits überprüfen



Überprüfen Sie hierzu in der Kursteilnehmer-App die Kit-Informationen in der Hauptansicht „Training“ oder unter „Settings“ (Einstellungen).



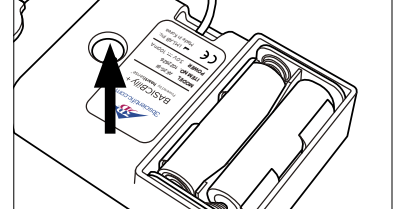
Informationen hierzu finden Sie in der Ausbilder-App unter „Link“ oder bei den Trainingspuppeninformationen.

> 10. FEHLERBEHEBUNG

10.1. Häufig gestellte Fragen

F. Die App erkennt das Kit nicht.

- A.** 1) Führen Sie eine Herzdruckmassage an BASICBilly+ durch, um das Kit „aufzuwecken“. Wird kein Piepton ausgegeben, nehmen Sie die Batterien heraus und legen Sie sie erneut ein.
- 2) Wird auch dann kein Piepton ausgegeben, nachdem Sie die Batterien herausgenommen und erneut eingelegt haben, tauschen Sie die Batterien aus.
- 3) Findet die Anwendung das Kit auch dann nicht, nachdem die ersten beiden Maßnahmen zur Fehlerbehebung durchgeführt wurden, wenden Sie sich bitte an den Kundendienst von 3B Scientific.



F. Die Anwendung kann das Kit nicht finden, obwohl das Upgrade-Kit eingeschaltet zu sein scheint.

- A.** Wenn Sie die App „HeartiSense“ und nicht die App „Add-on kit“ (App des Erweiterungskits) verwenden, kann das Kit nicht verbunden werden. Bitte suchen Sie im App Store oder Google Store nach „Add-on kit“ (Erweiterungskit) und laden Sie die richtige App herunter.



CPR-Add-on kit
Student / Instructor App



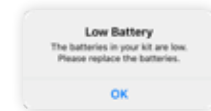
HeartiSense
Student / Instructor App

F. Die Batterien sind korrekt eingelegt, doch das Kit wacht selbst nach der Kompression nicht auf (oder es gibt keinen Piepton aus).

- A.** 1) Stellen Sie sicher, dass die Batterien richtig eingelegt sind. Wenn die Enden der Batterien nicht die Elektroden berühren, schaltet sich das Kit nicht ein.
- 2) Ersetzen Sie die alten Batterien durch neue.

F. Beim Verwenden der App wird die Meldung „Low Battery“ (niedriger Batterieladestand) angezeigt.

- A.** Ersetzen Sie die alten Batterien durch neue.



F. Bei der Beatmung hebt sich der Brustkorb der Trainingspuppe (durch die eingelassene Luft), doch die App gibt keine Werte aus.

- A.** Überprüfen Sie, dass das Atemmodul ordnungsgemäß am Lungenbeutel angeschlossen ist.

F. Wo finde ich Informationen zur Kit-Software (Firmware)?

- A.** Bei der Kursteilnehmer-App gehen Sie auf „Settings > Kit Information“ (Einstellungen > Kit-Informationen) und lesen Sie die Information bei „Kit Software“ ab. Bei der Ausbilder-App gehen Sie auf die Registerkarte „Link“ und wählen Sie dann das gewünschte Kit aus, um nähere Informationen zu erhalten. * Beachten Sie hierzu Abschnitt 8.5.

F. Wo finde ich die App-Version?

- A.** Gehen Sie auf „Settings > App Version“ (Einstellungen > App-Version).
*Beachten Sie hierzu Abschnitt 8.6.

BLS-TRAININGSPUPPE BASICBilly+

10.2. Fehlerbehebung

Symptom	Ursache	Fehlerbehebung
<p>Beim Versuch, die Verbindung mit dem Kit herzustellen, wird die Meldung „Connection Failed“ (Verbindung fehlgeschlagen) ausgegeben.</p> <p> Oder das Symbol links wird angezeigt.</p>	<p>Das Atemmodul ist unbrauchbar und muss ausgetauscht werden.</p>	<p>Das Atemmodul muss ausgetauscht werden. Bitte wenden Sie sich an den Kundendienst von 3B Scientific.</p>
<p>Auch nach der Trennung von der Anwendung gibt das Kit wiederholt den Piepton aus.</p>	<p>Der Fehler der Weckfunktion ist möglicherweise auf ein blockiertes Sensorteil zurückzuführen.</p>	<p>Beseitigen Sie das Hindernis (Kit-Modulkabel, Objekt usw.) in der Nähe des Sensorteils (das Loch auf dem Kit) vom Kit.</p>
<p>Das Atemmodul ist ordnungsgemäß angeschlossen, doch der ausgegebene Wert ist nicht korrekt.</p>	<p>Das Atemmodul ist zu alt und muss ausgetauscht werden.</p>	<p>Das Atemmodul muss ausgetauscht werden. Bitte wenden Sie sich an den Kundendienst von 3B Scientific.</p>
	<p>Der gespeicherte Beatmungskalibrierwert ist möglicherweise falsch, wodurch das entsprechende Atemvolumen nicht angezeigt werden kann.</p>	<p>Öffnen Sie die Ansicht „Kit Information“ (Kit-Informationen) und tippen Sie auf die Schaltfläche „Calibration“ (Kalibrierung), um den Beatmungssensor zu kalibrieren.</p>
<p>Während der CPR-Sitzung besteht auch nach 5 Minuten innerhalb der Reichweite von 5 m keine Verbindung.</p>	<p>Das von Ihnen verwendete Mobilgerät ist nicht mit dem Kit kompatibel.</p>	<p>Empfohlene technische Daten für Mobilgeräte:</p> <ul style="list-style-type: none">• iOS Empfohlen werden OS-Version 11 oder höher, iPhone 6 oder höher, iPod Touch 6. Generation oder neuer, iPad 5. Generation oder neuer, iPad mini 4 oder höher, iPad Air 2 oder höher.• Android Nach 2017 eingeführte Geräte, die Betriebssysteme ab Version 6.0 (Marshmallow) bzw. ab BLE 4.2 unterstützen <p>*Bei manchen Einstiegsmodellen kann es auch mit BLE 4.2 oder höher zu Verbindungsproblemen kommen</p>
	<p>Die Kit-Software ist veraltet.</p>	<p>Bitte beachten Sie den Abschnitt 8.5 Informationen zum verbundenen Kit überprüfen und überprüfen Sie die Kit-Software. Bei einer Firmware-Version unter 1.1.1 ist ein Update erforderlich. Bitte wenden Sie sich an den Kundendienst von 3B Scientific.</p>
	<p>Die Verbindung kann unterbrochen sein, wenn sich zwischen dem Kit und dem Mobilgerät des Benutzers ein Hindernis befindet.</p>	<p>Achten Sie darauf, dass sich zwischen dem Kit und dem Mobilgerät des Benutzers kein Hindernis befindet.</p>

> 11. GARANTIE

1. Der Hersteller gewährt bei normalem Gebrauch eine BESCHRÄNKTE GARANTIE gegen Herstellungs- und Materialfehler von einem (1) Jahr ab Kaufdatum. Komponenten des „BASICBilly+ Upgrade-Kits“, die sich während des Garantiezeitraums als mangelhaft erweisen, werden kostenlos repariert. Der Kunde kommt für die Versand- und Bearbeitungskosten auf, die bei der Lieferung zu dem vom Hersteller bestimmten Ort anfallen.
2. Der Kunde muss einen Beleg des Datums und Ort des Kaufs sowie des Kaufpreises vorlegen, um Serviceleistungen unter dieser beschränkten Garantie zu erhalten. Kein Vermittler, Vertreter oder Händler des Herstellers ist befugt, die Verpflichtungen oder Einschränkungen dieser beschränkten Garantie zu ändern.
3. DER RECHTLICHE GARANTIEANSPRUCH DES KUNDEN GEGENÜBER DEM HERSTELLER BESCHRÄNKT SICH AUF DIE REPARATUR ODER DEN ERSATZ VON MANGELHAFTER WARE, WIE HIER VEREINBART. Durch die Reparatur einer Komponente eines „BASICBilly+ Upgrade-Kits“ verlängert sich diese beschränkte Garantie nicht, noch beginnt die Garantiefrist neu zu laufen.
4. Der Hersteller behält sich das Recht vor, die Garantieleistung oder den Umtausch zu verweigern, wenn der Produktfehler auf Verschleiß, unsachgemäße oder missbräuchliche Verwendung, falsche Handhabung oder Anwendung, Unfall, Fahrlässigkeit, unsachgemäße Montage, bauliche Veränderung, Verwendung nicht autorisierter Teile oder Erweiterungen, Anpassungen, von anderen als dem Hersteller oder dessen autorisiertem Bevollmächtigten durchgeführte Reparaturen oder auf andere Ursachen als Herstellungs- und Materialfehler zurückzuführen ist. Diese beschränkte Garantie erstreckt sich nicht auf Mängel oder Schäden, die sich aus ungeeigneten Betriebs- oder Lagerumgebungen, Naturkatastrophen oder höherer Gewalt ergeben. DER HERSTELLER HAFTET NICHT FÜR BEILÄUFIG AUFTRETENDE ODER FOLGESCHÄDEN, DIE SICH AUS DEM GEBRAUCH DES „BASICBilly+ Upgrade-Kits“ ODER AUS DER VERLETZUNG DIESER ODER EINER ANDEREN AUSDRÜCKLICHEN WIE STILLSCHWEIGENDEN GARANTIE ERGEBEN.

> 12. KONTAKT



3B Scientific GmbH

Ludwig-Erhard-Straße 20 • 20459 Hamburg • Germany
Phone: + 49 (0)40-73966-0 • Fax: + 49 (0)40-73966-100
3bscientific.com • info@3bscientific.com

© Copyright 2020 auf Bedienungsanleitung und Produktdesign: 3B Scientific GmbH, Deutschland

© 2020. I.M.LAB. Inc. Alle Rechte vorbehalten.